

biber

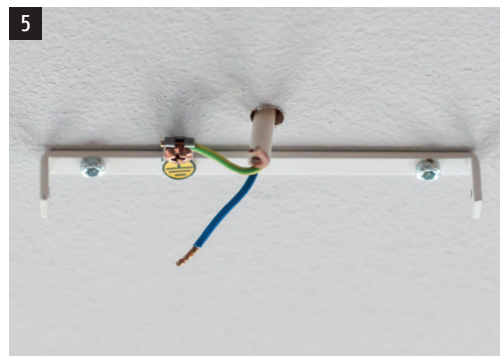
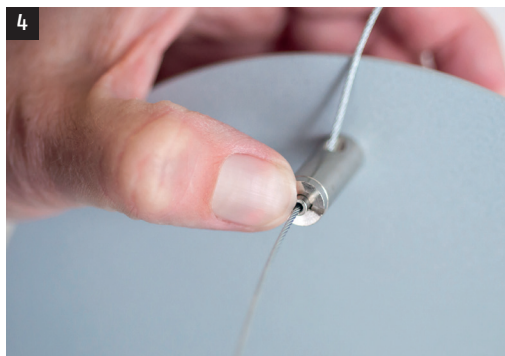
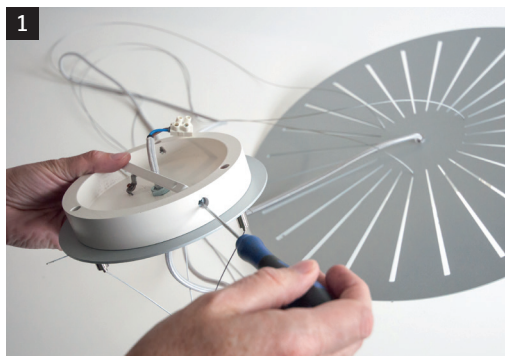
LED-Pendelleuchte Pharos, Eiche



Anleitung
Instructions

Leuchte vorsichtig aus der Verpackung entnehmen. Sie finden insgesamt drei einzelne Baugruppen vor: Dekorring (Holz), Diffusor und Leuchtenchassis mit Aufhängung und Baldachin.

1. Mit einem Schraubendreher den Montagewinkel am Baldachin lösen.
2. Winkel für die Deckenmontage beiseitelegen.
3. Die Stahlseile grob auf die gewünschte Länge einstellen. Eine Längenkorrektur um etwa ± 10 cm ist später noch möglich.
4. Zum Lösen des Stahlseils den Seilhalter mit dem Finger leicht eindrücken. Die Länge des Textilkabels ggf. nach Bedarf kürzen, es kann nur ein kurzer Abschnitt im Baldachin untergebracht werden.
5. Montagewinkel für den Baldachin an der Decke befestigen und mit dem Erdleiter (grün/gelb) verbinden.
6. Leuchtenkabel mit der Hausinstallation verbinden. Es erleichtert die Montage, wenn eine helfende Person das Leuchtenchassis während der Montage hält.
7. Nach dem elektrischen Anschluss Baldachin mit den beiden seitlichen Schrauben am Montagewinkel befestigen.
8. Endgültige Höhe der Leuchte einstellen und mit den drei Stahlseilen horizontal ausrichten.
9. Wenn die endgültige Position gefunden ist, überschüssiges Stahlseil mit einem scharfen Seitenschneider abschneiden.
10. Nun den Holzring mit den drei weißen Rändelschrauben am Leuchtenchassis befestigen. Auch hier kann eine helfende Person die Montage erleichtern.
11. Abschließend den Diffusor in die entsprechende Halterung eindrehen. Es geht am besten, wenn mit einer Hand der Rand gehalten wird und mit der anderen Hand in der Mitte die Drehbewegung ausgeführt wird.
12. Sobald das Gewinde ge-griffen hat, bis zum Anschlag weiterdrehen. Achtung: Nicht zu fest anziehen!



Sicherheits- und Installationshinweise

Installations- und Montagearbeiten sowie Arbeiten am elektrischen Anschluss dürfen nur durch eine zugelassene Elektrofachkraft ausgeführt werden. Arbeiten an der Leuchte dürfen nur im spannungsfreien Zustand durchgeführt werden. Schalten Sie daher vor Installation und Wartungsarbeiten stets die Spannungsversorgung ab. Die Leuchten können sehr heiß werden. Lassen Sie die Leuchten daher vor Wartungsarbeiten, wie z.B. Leuchtmittelwechsel, immer erst abkühlen. Decken Sie die Leuchte nicht ab. Beeinträchtigen Sie nicht die Luftzirkulation. Hängen und befestigen Sie nichts an dem Produkt, insbesondere keine Dekorationen. Verwenden Sie nur Leuchtmittel, die den Angaben auf dem Typenetikett und am Lampenhalter entsprechen. Um jegliche Gefährdung zu vermeiden, bitten wir, bei einer Beschädigung der flexiblen Zuleitung die Leuchten Ihrem Fachhändler oder einer Fachkraft zur Reparatur zu bringen. Dort muss dann die defekte Zuleitung ausgetauscht werden. Betreiben Sie das Produkt nur, wenn es einwandfrei funktioniert.

Bestimmungsgemäße Verwendung

Dieses Produkt dient ausschließlich Beleuchtungszwecken und darf nur in trockenen Räumen betrieben werden. Der Betrieb in feuchten, schmutzgefährdeten Räumen ist nicht zulässig. Das Produkt darf keinen starken mechanischen Beanspruchungen oder starker Verschmutzung ausgesetzt werden. Jegliche Veränderung oder Modifizierung ist nicht zulässig.

Sie haben ein hochwertiges Produkt gekauft. Die Leuchte ist mit elektronischen Bauteilen ausgestattet und kann grundsätzlich gedimmt werden.

Momentan unterliegt der Betrieb von Leuchten mit LED-Technologie an Phasenanschnitts- und -abschnittsdimmern noch keiner technischen Standardisierung. Unter Umständen kann es daher bei nicht geprüften Kombinationen zu Fehlfunktionen kommen. Bitte beachten Sie daher die Kompatibilitätsliste (Leuchtbauseitiger Einbaudimmer) auf der Rückseite dieser Anleitung. Diese Kombinationen sind geprüft und funktionieren einwandfrei.

Das Dimmverhalten von Leuchten mit eingebauten Vorschaltgeräten unterscheidet sich von Leuchten für herkömmliche Glüh- bzw. Halogenlampen, da sie auf unterschiedlichen technologischen Konzepten basieren. Das Dimmverhalten kann hier in bestimmten Fällen eingeschränkt sein.

Safety and installation information

The luminary must only be installed and put into operation by a qualified electrician. Work on the luminary must only be carried out in a tension-free state. The luminaire gets very hot during operation. Please wait for the luminaire to cool down before maintaining or changing a bulb. Do not cover the product. Provide free air circulation. Do not hang or fasten anything on the product, especially no decoration. Use only appropriate light bulbs and pay attention to the information given on type label. Operate the product only when it functions properly.

Use as directed

The luminaire serves only for lighting purpose. The luminaire may only be used in dry conditions indoors. Usage in a damp and dirty environment is not permitted. The luminaire must not be exposed to strong mechanical forces which can heavy contamination. Any variation and modification is not permitted.

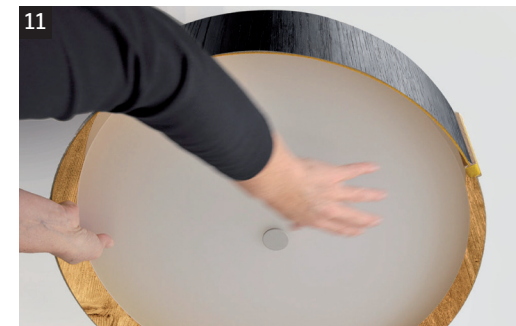
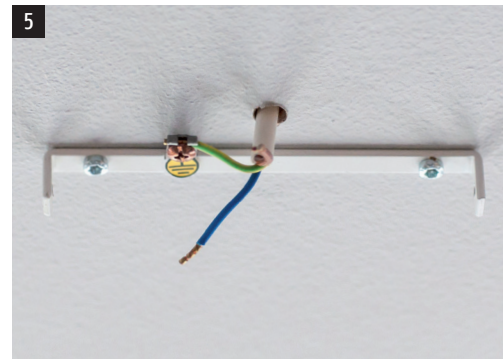
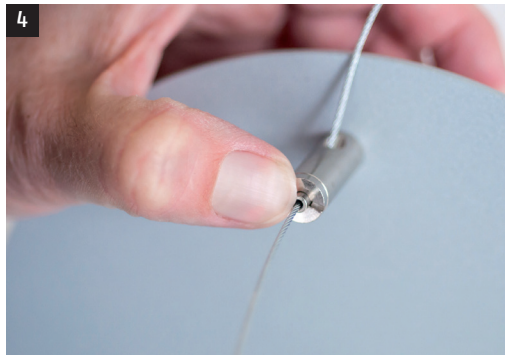
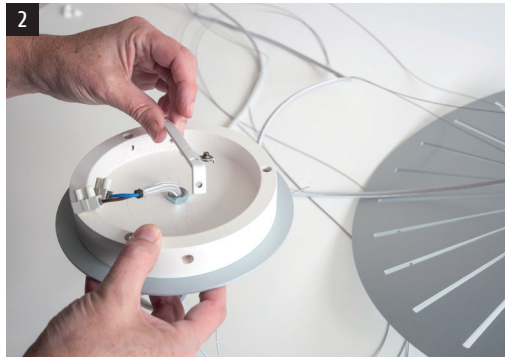
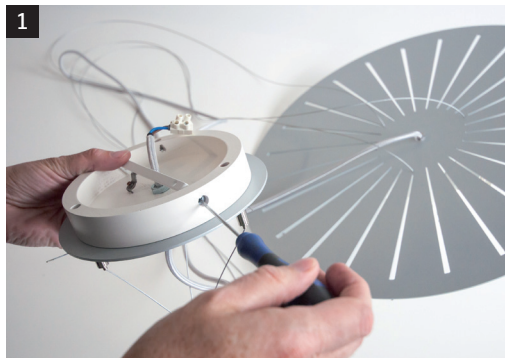
You have purchased a high-quality product. The luminaire is equipped with electronic components and can basically be dimmed.

The operation of luminaires with LED technology on leading-edge and trailing-edge phase dimmers is currently not yet subject to any technical standardisation. Under certain circumstances, therefore, malfunctions may occur with combinations that have not been tested. Therefore, please refer to the compatibility list (luminaire built-in dimmer) on the back of these instructions. These combinations are tested and work properly.

The dimming behaviour of luminaires with built-in ballasts differs from luminaires for conventional incandescent or halogen lamps because they are based on different technological concepts. The dimming behaviour may be restricted here in certain cases.

Carefully remove the lamp from the packaging. You will find a total of three individual components: a decorative ring (wood), a diffuser and a luminaire chassis with suspension and canopy.

1. Use a screwdriver to loosen the mounting bracket on the canopy.
2. Set aside angle bracket for ceiling mounting.
3. Roughly adjust the steel cables to the desired length. A length correction of about ± 10 cm is still possible later.
4. To release the steel cable, press the cable holder in slightly with your finger. Shorten the length of the textile cable as necessary, only a short section can be accommodated in the canopy.
5. Attach the mounting bracket for the canopy to the ceiling and connect it to the ground wire (green/yellow).
6. Connect the luminaire cable to the house wiring. It makes mounting easier if a someone helps by holding the luminaire chassis while mounting it.
7. When all electrical connections are completed, fix the canopy to the mounting bracket with the two screws on the side.
8. Set the final height of the luminaire and align it horizontally with the three steel cables.
9. When the final position has been found, cut off excess steel cable with sharp side cutters.
10. Now fasten the wooden ring to the light chassis with the three white knurled screws. Here, too, someone can help to make it easier to assemble.
11. Finally, screw the diffuser into the corresponding holder. It works best when one hand is holding the edge and the other hand is in the middle doing the twisting motion.
12. Once the thread has gripped on, continue turning until it stops. Attention: do not tighten too much!



Marke/Brand	Modell/Model	L/T	Dimmer	
			min.	max.
Busch	2247U	L	1 %	100 %
Busch	6523U	L	3 %	96 %
Busch	6523U-102	T	10 %	100 %
Busch	2250	L	39 %	100 %
Clipsal	32E450 TM	T	13 %	100 %
Clipsal	32E450 UM	T	10 %	98 %
Clipsal	32E2 CFLDM	L	5 %	92 %
Clipsal*	32E450 LM	L	3 %	98 %
ELKO*	315 GLE	T	13 %	100 %
ELKO*	400 GLI	L	3 %	100 %
Feller*	40600.RL	L	4 %	99 %
GIRA	0307 00/I01	T	0 %	100 %
Hager B&R	WBMD400T0	T	12 %	97 %
HPM	Cat 400T	T	5 %	86 %
HPM	Cat 200L	L	4 %	77 %
Jung	225TDE	T	8 %	93 %
Jung*	225NVDE	L	4 %	100 %
Legrand	Cat 400L	T	1 %	100 %
Legrand	Cat 400T	L	4 %	77 %
Legrand	ZLD03	T	5 %	86 %
Legrand	078407	L	3 %	85 %
Legrand	067083	T	3 %	85 %
Legrand	770062	T	3 %	93 %
TCL-Legrand	775903	T	5 %	91 %
Lutron*	GRX-3106-T-AU-WH	L	0 %	100 %
Lutron (USA)	GXI-3104-T-CE-WH	T	0 %	100 %
NIKO	310-01900	T	0 %	100 %
NIKO	330-00700	T	2 %	95 %
NIKO	310-02700	T	6 %	80 %
NIKO	310-02800	T	2 %	95 %
OSRAM	HTi DALI 315 DIM	T	7 %	100 %
OSRAM	MCU Te250	T	5 %	84 %
Siemens	5TC8 284	T	4 %	93 %

L = Phasenanschnitt
T = Phasenabschnitt

L = leading edge
T = trailing edge

* Funktionsfähigkeit bei Mindestlast geprüft. Die Liste wurde von einem Dimmer mit einem Treiber getestet.

*Functionality at the minimum load to be checked. The list is tested by one dimmer with one driver.